



Bienvenue au Musée Sankôkan de Tenri

Ce musée a été créé en 1930 par Shôzen Nakayama, le deuxième Shimbashira de Tenrikyô, qui souhaitait fournir aux missionnaires en partance pour l'étranger, l'occasion d'approfondir leurs connaissances sur les modes de vie et sur l'histoire des régions dans lesquelles ils aspiraient à propager l'enseignement de la religion Tenrikyô. Cependant, cela nécessite non seulement l'acquisition d'une langue étrangère mais aussi une compréhension des manières de vivre de et de penser des peuples des autres pays. Il va sans dire que ces missionnaires se doivent de bien connaître leur propre culture japonaise. Ainsi, les collections de ce musée, qui comprennent des objets archéologiques et folkloriques, ont été rassemblées à l'étranger et au Japon. Une partie de ces collections sont présentées sous les thèmes « Vie et cultures dans le monde » et « Antiquités du monde ». Pour le confort des visiteurs, ce musée dispose également de galeries d'exposition et d'un espace de lecture, et il parraine un groupe appelé Tomo-no-kai, qui organise différentes activités dont des conférences publiques.



Demandes

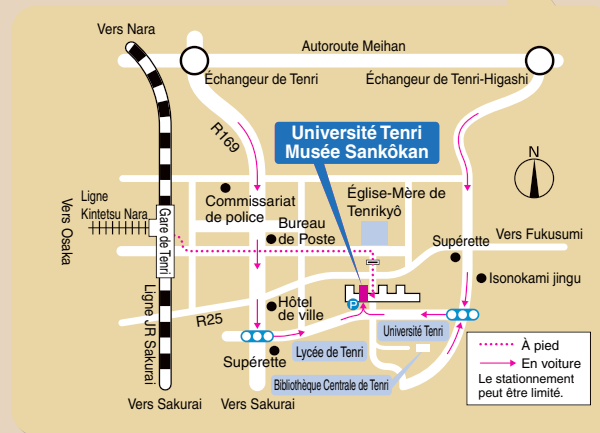
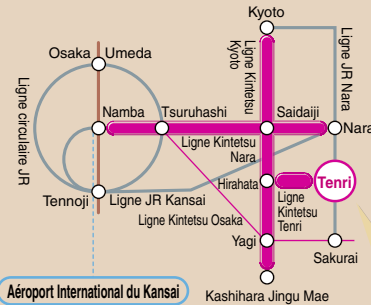
Ne pas utiliser de flash ou de trépied.	Pour obtenir la permission faire des esquisses, veuillez vous renseigner auprès de la réception.	Ne pas toucher les objets exposés.	Il est interdit de fumer dans ce bâtiment.
Ne pas consommer de boissons, sauf dans l'espace de repos situé à l'extrémité sud du premier étage.	Les parapluies doivent être laissés dans les porte-parapluies avant d'entrer dans les galeries.	Les objets personnels peuvent être laissés dans les consignes automatiques.	Les animaux de compagnie ne sont pas autorisés sauf les chiens-guides pour non-voyants et malentendants.
Les objets dangereux sont interdits.	Veuillez éteindre les téléphones portables avant d'entrer dans les galeries.	Veuillez vous abstenir de prendre des vidéos.	

Informations

Des fauteuils roulants, des poussettes et des audioguides (en japonais, anglais, chinois, coréen et portugais) sont disponibles sur demande (bien que leur nombre soit limité). Renseignez-vous auprès de la réception au rez-de-chaussée.

Informations générales

- Horaires** De 9 h 30 à 16 h 30 (pas d'entrée après 16 h)
- Fermetures** Tous les mardis (ou le jour suivant si celui-ci tombe un jour férié ; le musée restera cependant ouvert du 17 au 19 avril, du 26 juillet au 4 août, et les 25-27 de chaque mois, sauf le 27 décembre).
Le 28 avril (anniversaire de la fondation du musée)
Les 13-17 août (fermeture estivale)
Du 27 décembre au 4 janvier (fin d'année et période du Nouvel An)
- Tarifs** Adultes, 400 yens ; 300 yens par personne pour les groupes de 20 ou plus ; Collèges, écoles primaires, 200 yens.
Les visiteurs en situation de handicap ont droit à l'entrée gratuite, ainsi qu'à un accompagnateur.
- Accès** Prenez la ligne JR Sakurai ou la ligne Kintetsu Tenri jusqu'à la gare de Tenri. Le musée est à 20 minutes à pied dans la direction est-sud-est.
Si vous arrivez par l'autoroute Meihan, sortez à l'échangeur de Tenri-Higashi et dirigez-vous vers le sud sur environ 3 km. Stationnements disponibles.
- Groupes** Les grands groupes sont priés de téléphoner avant leur visite.



Musée Sankôkan de l'Université Tenri

250 Morimedo, Tenri, Nara 632-8540

Téléphone : 0743-63-8414 Téléphone/Fax : 0743-63-7721

URL <http://www.sankokan.jp/>

Publié le 30 septembre 2018 (1200 exemplaires imprimés)
Conçu par le Musée Sankôkan de l'Université Tenri

Avec le soutien de l'Agence pour les Affaires Culturelles,
Gouvernement du Japon de l'année fiscale 2018



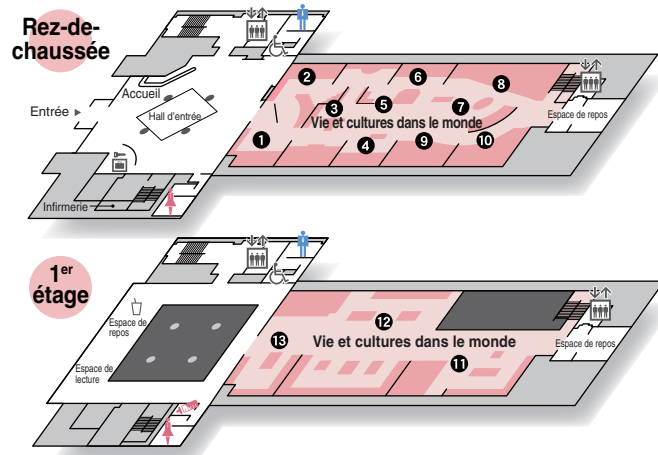
Vie et cultures dans le monde Antiquités du monde

Université Tenri Musée Sankôkan



Vie et cultures dans le monde

Les êtres humains ont développé des cultures diverses façonnées par les différents environnements dans lesquels ils ont vécu. En examinant les objets et les coutumes de différentes cultures, on peut découvrir des choses sur la manière de penser des personnes appartenant à ces cultures.



- ❶ Des œuvres d'artisanat inspirées par la nature dans le nord du Japon : Aïnou
- ❷ Les repères de la société traditionnelle : Péninsule coréenne
- ❸ Bonheur Richesse Longue vie : Chine et Taïwan
- ❹ Vivre avec ses ancêtres : Aborigènes de Taïwan
- ❺ Des villages envahis par le sens de la prière : Bali
- ❻ Beauté traditionnelle que l'on trouve dans les forêts tropicales : Bornéo
- ❼ Scènes de la société hindoue traditionnelle : Inde
- ❽ Vivre au bord de l'eau : fleuves et mers d'Asie
- ❾ Tissage transmis de mère en fille : Mexique et Guatemala
- ❿ Forêts des esprits : Papouasie-Nouvelle-Guinée
- ⓫ Immigration et travail missionnaire : du Japon aux Amériques du Nord et du Sud
- ⓬ La vie des gens : Japon
- ⓭ Circulation dans la vie quotidienne



« Rivières le long la grande route Tokaido: le fleuve Oi »
Par Kunihisa
Long. 89,5 cm



Jupe pohzuanco
Mexique
Long. 154,9 cm



Chapeau saong
Bornéo
Diamètre 56 cm



Enseigne huang-zi.
[Magasin de nouilles]
Chine
Long. 79 cm



Collier de chef en
verre multicolore
Taïwan
Long. 74,9 cm



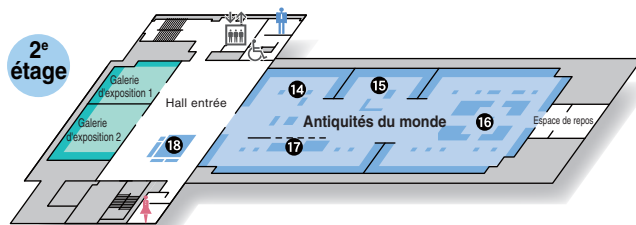
Poupée Ningyo Joruri
Fabriquée au Japon
1883
Haut. 115,5 cm



Piliers sculptés
chang-seung
Péninsule coréenne
Haut. (gauche) 257 cm
(droite) 225 cm

Antiquités du monde

Peut-on trouver l'universalité dans l'histoire ? L'histoire n'est-elle qu'une simple accumulation d'événements accidentels ? Ces questions ne manqueront pas de se poser lorsque l'on réfléchit sur le passé. Les réponses dépendent de la précision avec laquelle nous pouvons retracer l'histoire. Des objets collectés dans différentes parties du monde attendent maintenant de partager avec vous les informations qu'ils contiennent.



- ❿ Japon
- ⓫ Péninsule coréenne
- ⓬ Chine
- ⓭ Orient
- ⓮ Le site de Furu



Figurine de guerrier
Haniwa [Désignée Bien
culturel important] Japon
Époque Kofun, 6^e siècle.
Haut. 74,9 cm



Tête d'une statue en
diorite de Gudea en
Irak.
22^e siècle avant J.C.
Haut. 25,1 cm



Cheval tacheté,
poterie vernissée
tricolore.
Chine
Dynastie Tang
8^e siècle.
Haut. 62,1 cm

Flûte à motif floral,
probablement utilisée
comme objet funéraire.
Péninsule coréenne
Dynastie Silla unifiée
Long. 39,8 cm

Université Tenri

L'Université Tenri a été fondée en 1949 en succédant à l'École des Langues étrangères de Tenri, créée en 1925. L'Université se compose actuellement de quatre facultés : Études humaines, Lettres, Études internationales, et Budo et études sportives - ainsi que trois écoles de troisième cycle - Études humaines cliniques, éducation physique et études religieuses et culturelles. Sa philosophie de l'éducation se concentre sur le fait de doter les étudiants d'une conscience religieuse (la joie de vivre), une prise de conscience internationale (la capacité de vivre avec d'autres cultures), et l'esprit de coopération et d'entraide (dévotion aux autres).



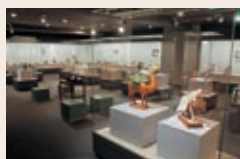
Campus de l'université Tenri

Ville de Tenri

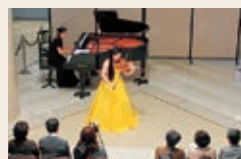
La préfecture de Nara, où se trouve la ville de Tenri, est le berceau de l'ancienne culture japonaise. C'est une région profondément historique parsemée de sites d'importance culturelle et historique, dont Yamanobe-no-Michi, la plus ancienne route du pays, ainsi que de nombreux tumulus anciens, des sanctuaires shintoïstes et des temples bouddhistes. En tant qu'Église-Mère de Tenrikyō, la ville attire également de nombreux adeptes de la religion.



Église-Mère de Tenrikyō



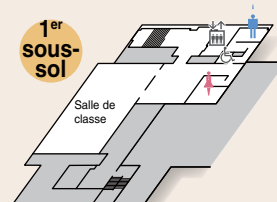
Galerie d'exposition du 2^e étage



Concert Mélodieux du musée
Sankōkan



Cours pratique de gamelan



Salle de classe du 1^{er} sous-sol